

COL·LABORACIÓ

STAVKIRKER

esglésies de fusta noruegues

segles XI - XIII

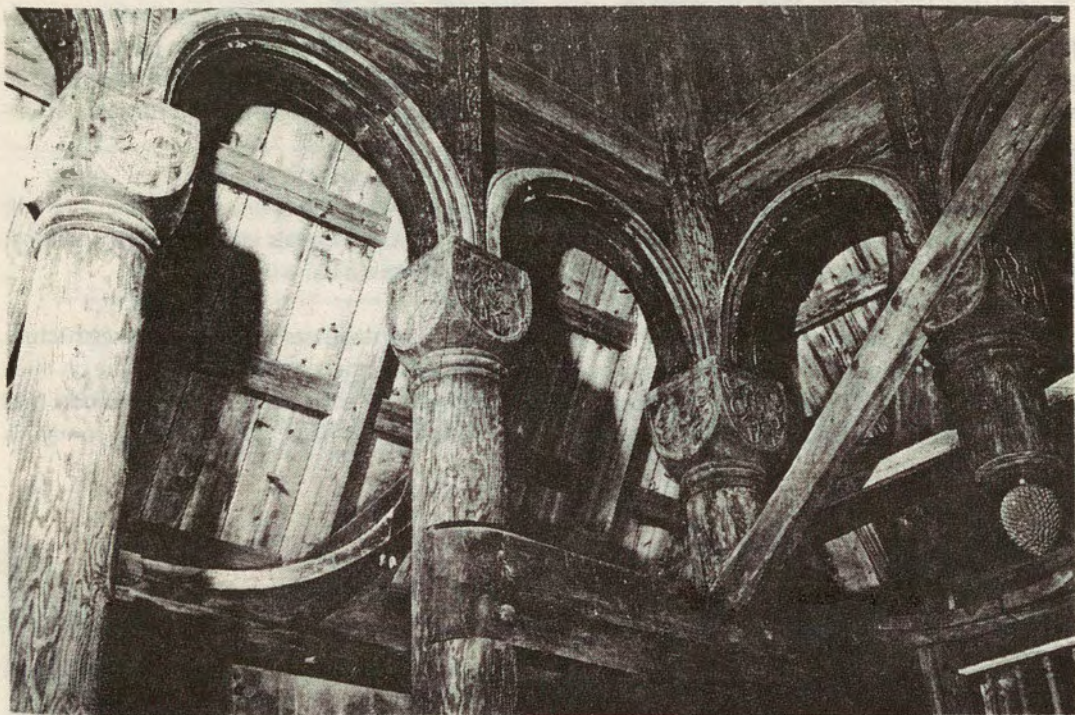
La major part de les esglésies noruegues de l'Alta Edat Mitjana eren fetes de "troncs drets", les *stavkirker* (stav = estaca, tronc: *kirke* = església). L'art de treballar la fusta havia adquirit, gràcies a la construcció de vaixells en l'època vikinga, un gran desenvolupament que pervingué al seu apogeu amb les *stavkirker* que representen la contribució més important de Noruega a l'art arquitectural d'Europa.

Un segle després de la introducció del cristianisme, que tingué lloc als voltants de l'any mil, el país comptava almenys amb 750 esglésies de troncs drets, de les quals en resten una trentena, bastants "in situ", algunes —Gol, Garmo— transportades a museus a l'aire lliure.

Bé que n'existeixen de diversos tipus, el tret comú a tots aquests temples és una estructura de troncs o posts verticals. Originalment les esglésies eren de planta gairebé quadrada, que de mica en mica esdevingué de nau central flanquejada amb dos rengles de columnes i, a banda i banda, una nau més baixa. Es remarca la relació de l'església de fusta de tres naus amb la basílica romànica de pedra.



Les més antigues *stavkirker* daten de la primèria del segle XI. Eren unes construccions primitives: els murs, simples estacades, els constituïen posts enfonsades a terra i col·locades costat per costat, com en la primera església d'Urnes, del 1050, reconstruïda el segle XII; eren d'una sola nau, allargada per un presbiteri rectangular, més baix i més petit. En un període posterior s'estableix un nou sistema: un bastiment rectangular horitzontal de quatre grosses bigues en els galzes de les quals s'encaixen les estaques, és posat sobre un sòcol de pedra destinat a protegir la construcció de la humitat, i quatre troncs cantoners incorporats als murs i units entre ells per bigues transversals asseguren la solidesa i l'estabilitat de l'edifici. A aquesta nau s'adossa a llevant un absis, a voltes semicircular, petit i més baix que la nau.



Un altre tipus, dit *stavkirke* de columnes, s'expandí en el país, en especial en les regions centrals, durant el segle XII. La culminació de la *stavkirke* s'assolí en la segona meitat d'aquell segle. La nau és envoltada en els quatre costats per col·laterals, moltes vegades encerclats per una galeria exterior. Aquesta nau és allargada a l'est per un absis rectangular o semicircular. Les teulades múltiples que, des de l'exterior, sorprenen tant, corresponen a les diferents seccions de l'edifici: les teulades més baixes cobreixen la galeria exterior que, a l'ensem, servia de *vapenhus* (lloc on es dipositaven les armes) i de protecció en cas de mal temps. A sobre, les cobertes corresponen a les naus laterals més baixes i les dues teulades superiors són la coberta de la nau central. Entre aquestes dues apareix la part alta dels murs de la nau i del presbiteri que tenien llucanes estretes per donar llum a l'interior, més tard convertides en finestres. Aquestes teulades de fusta, sobrecobertes amb petites plaques de la mateixa mena, són coronades per creus, signe cristià, que es compaginen amb llargs caps de drac, record de les antigues creences.

NO És una arquitectura elaborada i culta de la qual no en són absents els detalls ornamentals: portalades, capitells cúbics, creus de sant Andreu en funció de reforç de l'encavallada, tot, sempre, en fusta. Els escultors tragueren un meravellós partit de l'entrellaçat i de l'art animalista amb una estilització que, a vegades, fa difícil de reconèixer-ne el tema. Aquest estil, en part d'arrels paganes, es manté fins als segles XII i XIII, i es troba en els portals de les *stavkirker*: la serp que dona un moviment general de reptació, el drac que es mossega la cua, el cérvol de potes molt llargues i fines, la lluita del lleó i la serp. En els capitells apareixen animals reals o fabulosos i motius vegetals i al·legòrics. Tot bellament treballat en la fusta.

De pintures sobre taula són de notar les de l'església de Santa Margarida, a Torpo. De brillant colorit amb domini del vermell es representen, en el centre de la volta, un Pantocràtor rodejat dels símbols dels evangelistes; en un costat sis apòstols i més ensof, en dos rengles, escenes de la vida de Santa Margarida. En l'altre costat, en el rengle superior, els altres sis apòstols, al mig la santa i el drac, el martiri i, en el rengle inferior, l'ascensió al cel. Aquesta pintura, obra de la segona meitat del segle XIII, s'apariona amb les catalanes de la mateixa època.

Finalment cal esmentar com a important element decoratiu el cèlebre tapís procedent de la *stavkirke* de Badishol i que es troba al Kunstindustrimuseum d'Oslo. Fou teixit vers el 1180 i sorprèn per la frescor dels seus colors. Hi són representats un guerrer a cavall i un monjo.

Vicenç Buron

Bibliografia

Peter ANKER — *L'art scandinave - Zodiaque - 1969*

Armin TUULSE — *El arte románico en Escandinavia - Barcelona, 1974*

STAVKINKER — *anònim - Oslo, s. d.*

Denise BERNARD-FOLLIOT — *Les églises en bois du Moyen Age - París, 1983*